

BULLETIN DE SANTE DU VEGETAL  
ARBORICULTURE — N° 1

24 JANVIER 2012

Retrouvez le Bulletin de santé du végétal sur le web !

[www.draaf.pays-de-la-loire.agriculture.gouv.fr](http://www.draaf.pays-de-la-loire.agriculture.gouv.fr)

[www.agrilianet.com](http://www.agrilianet.com) — [www.fredonpdl.fr](http://www.fredonpdl.fr)

SITUATION  
GENERALE

- **Bilan phytosanitaire 2011 :**  
Faible pression tavelure, forte pression des pucerons cendrés.
- **Tavelure :**  
Prophylaxie.

## Pommiers-Poiriers

### Bilan phytosanitaire 2011

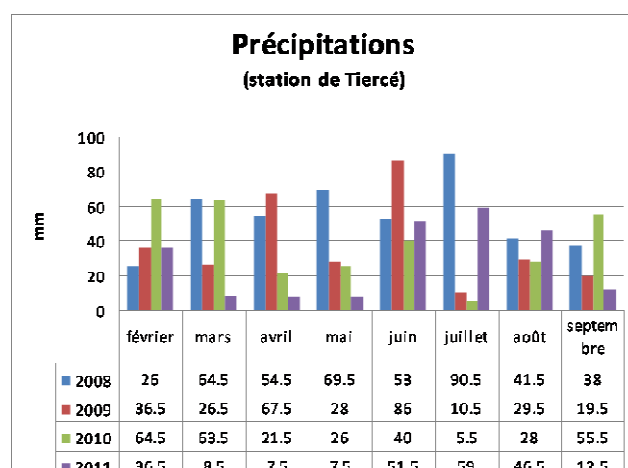
#### Tavelure

La gestion de la protection tavelure a été plus facile en 2011, en Pays de la Loire. Si quelques contaminations ont été enregistrées, les périodes de projections sont restées peu nombreuses et bien identifiées. En effet, on comptabilise seulement 15 jours de pluie et 23,5 mm entre le 1<sup>er</sup> mars et le 31 mai à la station de Tiercé (49).

Dans les parcelles observées, la situation était en règle générale saine à la récolte. Ce-

pendant, il ne faut pas sous-estimer l'inoculum d'automne, les pluies automnales ayant favorisé dans certaines parcelles des repiquages tardifs.

Cette année encore, on peut souligner les difficultés rencontrées pour limiter le nombre de traitements. La protection tavelure est essentiellement préventive, les producteurs restent confrontés aux limites de prévisions météorologiques et aux contraintes matérielles pour décider d'une intervention.



### Oïdium

Si ce champignon reste le plus souvent discret, les conditions météorologiques de l'année ont conditionné une forte pression de cette maladie et les variétés sensibles présentaient de nombreux symptômes en saison.

### Chancre

Le chancre a occasionné au cours de la saison 2011 de nombreux symptômes sur pousses, dans les parcelles sensibles, et encore plus fréquemment dans le secteur des Mauges.

### Carpocapse

Concernant le Carpocapse, la pression s'est révélée supérieure à celle des deux années précédentes, surtout au printemps. On notera une bonne maîtrise de la protection et seules quelques parcelles ont présenté des dégâts importants à la récolte. En général, le recours à la confusion sexuelle permet de bien maîtriser les populations.

### Autres tordeuses

Les tordeuses de la pelure et la petite tordeuse des fruits *Cydia lobarzewskii* sont restées discrètes en 2011, comme l'année précédente. Après des années plus compliquées, la vigilance des producteurs assure maintenant une bonne maîtrise des populations. Quelques piqûres tardives sont toutefois signa-

### Feu bactérien

La bactérie responsable du feu bactérien, *Erwinia amylovora*, s'est peu exprimée en 2011 dans les parcelles.

Une surveillance des parcelles infestées les années précédentes où une réactivation de la bactérie pourrait se manifester reste quand même nécessaire.



Symptômes de chancre

lées. La tordeuse orientale du pêcher *Cydia molesta*, fréquemment piégée, n'occasionne toujours pas de dégâts en Val de Loire.

### Acariens

Si la pression des acariens rouges a été globalement bien maîtrisée, on a constaté plus de parcelles touchées. La régulation assurée par les auxiliaires se révèle parfois insuffisante entraînant des remontées estivales des populations.

### Pucerons

Quelle que soit les cultures, 2012 fut une année à pucerons.

Les pucerons lanigères sont en général contrôlés par le parasitisme d'*Aphelinus mali*. Pourtant, fin octobre, des populations de pucerons lanigè-

res étaient étonnamment importantes, dans certaines parcelles. Le puceron lanigère hiverne sous forme de larve, au collet ou sur les racines. Au printemps, la vigilance sera nécessaire, en effectuant des contrôles sur rameaux, dans la partie basse de l'arbre.

Concernant les pucerons cendrés, la pression s'est révélée forte ; combinée à une arrivée tardive des auxiliaires, cela a rendu la maîtrise des populations quelquefois difficile.

### Cicadelle verte

Des infestations de cicadelles vertes ont été observées à l'automne, avec une décoloration marquée du feuillage due à leurs piqûres. Cet insecte de couleur vert claire (larve et adulte) ne connaît pas d'auxiliaire efficace. Surveiller dans les parcelles concernées les éclosions au printemps, issues des pontes d'automne.

A noter : Certaines cicadelles peuvent être vectrices de virus comme celui responsable de la prolifération du pommier.

### Cochenilles

Dans les vergers où des cochenilles ont été détectées en cours de saison ou à la récolte, la surveillance devra être renforcée et des mesures prises pour limiter le dépérissement progressif des arbres.

Plusieurs espèces sont présentes en Pays de la Loire. On observe une progression des cochenilles rouges du poirier en verger de pommiers et de poiriers. On suspecte aussi la présence de Pou de San José, sur fruit à la récolte (foyer non localisé). Cette cochenille est déjà identifiée en région limitrophe.

Pour cibler la lutte, il est nécessaire de repérer les arbres présentant des encroûtements sur charpentières, au moment de la taille d'hiver.

Remarque : en production de petits fruits, on assiste à une augmentation des dégâts due à la cochenille blanche du mûrier, qui occasionne la mortalité de buissons, en l'absence de solution de lutte efficace.

### Cécidomyies

La pression des cécidomyies des feuilles, assez faible et stabilisée depuis 2010, pose essentiellement problème en surgreffage et pépinières.

### Hoplocampes

Depuis deux ans, cet hyménoptère est plus présent. Il apparaît à la floraison et pond dans les fleurs. Les larves occasionnent des dégâts sur pommes.

Dans les parcelles concernées, la pose de pièges englués blancs permet de détecter la présence d'adultes à la floraison.



Décoloration du feuillage dues aux piqûres de cicadelle verte

### Xylébores

Dans les vergers concernés, les dégâts sont localement importants. Si la taille et la destruction des bois par le feu sont nécessaires, l'efficacité de la prophylaxie ne suffit pas toujours à contenir l'extension des foyers. Des arrachages partiels de parcelles ont eu lieu en 2011.

### Psylles

Les psylles étaient présents en nombre en mai et juin. Ils

ont été régulées par des auxiliaires actifs en période estivale. Après récolte, on observait à nouveau de remontées de populations.

La destruction des prédateurs est une des causes les plus importantes de la pullulation du psylle du poirier.

Il faudra donc veiller à préserver les principaux prédateurs (larves de syrphes, de chrysope, d'hémérobes, de Mirides, d'Anthocorides).

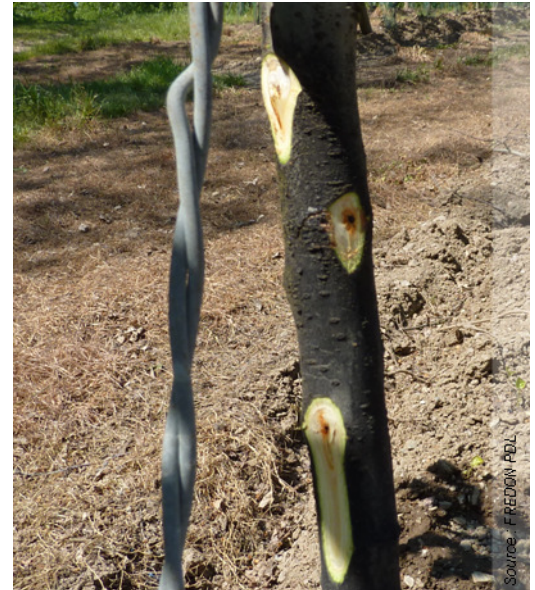
### Rongeurs

En 2011, on a observé des pullulations de rongeurs dans les cultures, quelle que soit la région.

En Pays de la Loire, les campagnols des champs ont été à l'origine de dégâts parfois im-

portants dans les jeunes vergers.

Remarque : les dégâts ne peuvent être attribués au mulot. Granivore, il ne s'attaque pas au collet.



Tronc criblé de trous creusés par le Xylébores disparate



Campagnol des champs

## Tavelure

### Prophylaxie

Cette situation relativement saine en fin de campagne permettra, espérons-le, de repartir sur la base d'un inoculum faible au printemps prochain.

Pour autant, l'utilisation de solutions alternatives à la lutte fongique est nécessaire pour maintenir une bonne qualité de récolte, tout en limitant le nombre d'interventions phyto-

sanitaires.

Parmi les mesures à appliquer, le balayage et le broyage des feuilles semblent aujourd'hui incontournables pour abaisser le niveau d'inoculum d'automne.

Le broyage des feuilles limite la pression tavelure, en favorisant leur décomposition. Le balayage ou l'utilisation d'une souffleuse permet d'ôter le

maximum de feuilles sur le rang et d'obtenir ainsi une bonne efficacité, en broyant finement ce lit de feuilles.

L'intervention doit être faite au plus tôt pour optimiser leur décomposition au cours de l'hiver.

Il faut veiller à ne pas broyer de bois de taille cancrés lors de cette opération.

**RESEAU DE SURVEILLANCE BIOLOGIQUE DU TERRITOIRE 2012  
PAYS DE LA LOIRE PAYS DE LA LOIRE**

Directeur de publication : Jean-Loïc LANDREIN - Président du Comité régional de surveillance biologique du territoire.

Rédacteur : Stéphane LAMARCHE - FREDON PDL - stephane.lamarche@fredonpdl.fr

Observateurs : Arboconseil, Arbogetec, Cabinet Fruit Conseil, Fruits du Loir, GDAF 44, Maine Anjou Tourraine, Mauges Loire Fruit, Pomanjou, Reinette Fruitière, SCAFLA, Vergers d'Anjou, CA 85, FREDON PDL, Lycée de Pouillé, SRAL-DRAAF PDL, Certis, Syngenta agro, CAPL, NEHO, Ets Ceneray, Ets Ripert, et les producteurs.

*Ce bulletin est produit à partir d'observations ponctuelles. S'il donne une tendance de la situation sanitaire régionale, celle-ci ne peut être transposée telle quelle à la parcelle. La CRAPL dégage donc toute responsabilité quant aux décisions prises par les producteurs pour la protection de leurs vergers et les invite à prendre ces décisions sur la base des observations qu'ils auront réalisées sur leurs parcelles.*